

คำชี้แจงวิธีการมอบฉันทะ วิธีการลงทะเบียน เอกสารสำหรับการลงทะเบียน การออกเสียงลงคะแนนและวิธีการนับคะแนนเสียง และขั้นตอนการประชุม

วิธีการลงทะเบียน

การลงทะเบียนผู้เข้าร่วมประชุมสามัญผู้ถือหุ้นประจำปี 2568 บริษัทฯ จะเริ่มเปิดรับลงทะเบียนและตรวจสอบความสมบูรณ์ของเอกสารหลักฐานที่ใช้ในการแสดงสิทธิในการเข้าร่วมประชุม รวมถึงหนังสือมอบฉันทะ ตั้งแต่เวลา 09.00 น. ของวันที่ 25 มีนาคม 2568

โดยบริษัทฯ จะดำเนินการลงทะเบียนด้วยระบบบาร์โค้ด (Barcode) ดังนั้น เพื่อความสะดวกรวดเร็วในการลงทะเบียน ผู้ถือหุ้นและ/หรือผู้รับมอบฉันทะโปรดนำแบบฟอร์มการลงทะเบียนตามสิ่งที่ส่งมาด้วยลำดับที่ 1 มาแสดงต่อเจ้าหน้าที่ลงทะเบียนในวันประชุมด้วย และเพื่อให้การประชุมผู้ถือหุ้นของบริษัทฯ เป็นไปด้วยความโปร่งใส ขอบธรรม เป็นประโยชน์และสะดวกต่อผู้ถือหุ้น บริษัทฯ จึงเห็นควรกำหนดให้มีการตรวจสอบเอกสารหลักฐานแสดงความเป็นผู้ถือหุ้น หรือผู้รับมอบฉันทะของผู้ถือหุ้นที่มีสิทธิเข้าร่วมประชุม เพื่อให้ผู้ถือหุ้นยึดถือปฏิบัติ บริษัทฯ จึงขอชี้แจงให้ผู้ถือหุ้นทราบ ดังนี้

1. กรณีมาด้วยตนเอง

1.1 ติดต่อดูจุดลงทะเบียน และยื่นแบบฟอร์มการลงทะเบียน ตามสิ่งที่ส่งมาด้วยลำดับที่ 1 ซึ่งมีบาร์โค้ด พร้อมแสดงเอกสารหลักฐานที่ใช้ในการแสดงสิทธิเข้าร่วมประชุม ดังต่อไปนี้

ประเภท	ผู้ถือหุ้นไทย	ผู้ถือหุ้นต่างดาว
บุคคลธรรมดา	<p>เอกสารแสดงตนฉบับจริงซึ่งต้องเป็นเอกสารที่ส่วนราชการออกให้ที่ยังไม่หมดอายุ และไม่อยู่ในสภาพชำรุดจนไม่สามารถยืนยันตัวตนได้ เช่น</p> <ul style="list-style-type: none"> - บัตรประจำตัวประชาชน - ใบขับขี่ - บัตรประจำตัวข้าราชการ - บัตรประจำตัวพนักงานรัฐวิสาหกิจ - หนังสือเดินทาง หรือ - บัตรประจำตัวอย่างอื่นที่แสดงภาพถ่ายของเจ้าของบัตร ซึ่งออกโดยหน่วยงานของรัฐบาล (รวมเรียกว่า “บัตรประจำตัว”) 	<ul style="list-style-type: none"> - หนังสือเดินทางฉบับจริงที่ยังไม่หมดอายุ และไม่อยู่ในสภาพชำรุดจนไม่สามารถยืนยันตัวตนได้
นิติบุคคล (กรณีนี้สำหรับผู้แทนนิติบุคคลมาเข้าร่วมประชุมด้วยตนเอง ในกรณีที่นิติบุคคลมีกรรมการผู้มีอำนาจกระทำการแทนร่วมกันเกิน 1 คนแต่ประสงค์จะมอบอำนาจให้กรรมการเพียง 1 คน หรือบุคคลอื่นเข้าร่วมประชุม ให้นิติบุคคลดังกล่าวดำเนินการมอบฉันทะตามข้อ 2 แทน)	<ul style="list-style-type: none"> - หนังสือมอบฉันทะแบบ ก. หรือแบบ ข. แบบใดแบบหนึ่งซึ่งได้กรอกข้อความถูกต้องครบถ้วน และลงลายมือชื่อผู้มอบฉันทะและผู้รับมอบฉันทะ พร้อมประทับตราสำคัญของนิติบุคคล (ถ้ามี) และติดอากรแสตมป์ 20 บาท และขีดฆ่าลงวันที่ ณ วันที่ทำหนังสือมอบฉันทะ - สำเนาหนังสือรับรองบริษัทออกให้ไม่เกิน 6 เดือน โดยกรมพัฒนาธุรกิจการค้า กระทรวงพาณิชย์ พร้อมรับรองเอกสารถูกต้องโดยกรรมการผู้มีอำนาจ และประทับตราสำคัญของบริษัท (ถ้ามี) - สำเนาบัตรประจำตัวอย่างใดอย่างหนึ่งของกรรมการผู้มีอำนาจพร้อมรับรองเอกสารถูกต้อง พร้อมแสดงบัตรประจำตัวฉบับจริงที่ยังไม่หมดอายุ และไม่อยู่ในสภาพชำรุดจนไม่สามารถยืนยันตัวตนได้ ณ จุดลงทะเบียน 	<ul style="list-style-type: none"> - หนังสือมอบฉันทะแบบ ก. หรือแบบ ข. แบบใดแบบหนึ่งซึ่งได้กรอกข้อความถูกต้องครบถ้วน และลงลายมือชื่อผู้มอบฉันทะและผู้รับมอบฉันทะ พร้อมประทับตราสำคัญของนิติบุคคล (ถ้ามี) และติดอากรแสตมป์ 20 บาท และขีดฆ่าลงวันที่ ณ วันที่ทำหนังสือมอบฉันทะ - สำเนาหนังสือรับรองบริษัทหรือเอกสารเทียบเคียงซึ่งระบุชื่อนิติบุคคล ที่อยู่ และกรรมการผู้มีอำนาจลงนามผูกพันเป็นอย่างน้อย พร้อมรับรองเอกสารถูกต้องโดยกรรมการผู้มีอำนาจ และประทับตราสำคัญของบริษัท (ถ้ามี) - สำเนาบัตรประจำตัวอย่างใดอย่างหนึ่งสำหรับกรรมการที่มีสัญชาติไทยหรือหนังสือเดินทางสำหรับกรรมการที่มีสัญชาติต่างดาวของกรรมการผู้มีอำนาจลงนาม พร้อมรับรองเอกสารถูกต้อง พร้อมแสดงบัตรประจำตัวหรือหนังสือเดินทางฉบับจริงที่ยังไม่หมดอายุ และไม่อยู่ในสภาพชำรุดจนไม่สามารถยืนยันตัวตนได้ ณ จุดลงทะเบียน

ในกรณีที่เอกสารที่ต้นฉบับมิได้จัดทำเป็นภาษาไทยหรือภาษาอังกฤษ ขอให้จัดทำคำแปลภาษาอังกฤษแนบมาพร้อมด้วย และให้ผู้ถือหุ้นหรือผู้แทนนิติบุคคลนั้นรับรองความถูกต้องของคำแปล

- 1.2 วัตถุประสงค์จะแนบเสียงแยกตามวาระ (ยกเว้นกรณีของนิติบุคคลซึ่งจัดเตรียมหนังสือมอบฉันทะแบบที่ระบุการออกเสียงลงคะแนนในแต่ละวาระโดยชัดเจนแล้วว่าเห็นด้วย ไม่เห็นด้วย หรืองดออกเสียง)

2. กรณีรับมอบฉันทะ

2.1 วิธีการมอบฉันทะ

บริษัทฯ ได้จัดเตรียมหนังสือมอบฉันทะแบบ ก. แบบ ข. และแบบ ค. ตามประกาศของกรมพัฒนาธุรกิจการค้า กระทรวงพาณิชย์ ให้แก่ผู้ถือหุ้นที่ไม่สามารถเข้าร่วมประชุมได้ด้วยตนเอง โดยผู้ถือหุ้นสามารถมอบฉันทะให้แก่บุคคล ดังต่อไปนี้

- (1) บุคคลอื่นซึ่งบรรลุนิติภาวะแล้ว หรือ
- (2) กรรมการอิสระของบริษัทฯ โดยรายละเอียดของกรรมการอิสระผู้รับมอบฉันทะปรากฏตามสิ่งที่ส่งมาด้วยลำดับที่ 4

เข้าร่วมประชุมและออกเสียงลงคะแนนแทนได้ โดยผู้ถือหุ้นสามารถทำเครื่องหมายและระบุชื่อพร้อมรายละเอียดของบุคคลที่ผู้ถือหุ้นประสงค์จะมอบฉันทะ หรือเลือกชื่อกรรมการอิสระตามข้อมูลกรรมการอิสระที่แนบมาพร้อมหนังสือเชิญประชุมฉบับนี้ โดยเลือกเพียงบุคคลเดียวให้เป็นผู้รับมอบฉันทะในการเข้าร่วมประชุมดังกล่าว

ในกรณี บริษัทฯ ได้แนบหนังสือมอบฉันทะแบบ ก. และแบบ ข. มาพร้อมหนังสือเชิญประชุมฉบับนี้ ตามสิ่งที่ส่งมาด้วยลำดับที่ 7 หรือผู้ถือหุ้นสามารถ Download แบบหนังสือมอบฉันทะแบบ ก. หรือแบบ ข. หรือแบบ ค. (แบบ ค. ใช้เฉพาะกรณีผู้ถือหุ้นเป็นผู้ลงทุนต่างประเทศและแต่งตั้งให้คัสโตเดียน (“Custodian”) ในประเทศไทยเป็นผู้รับฝากและดูแลหุ้น) ทั้ง 3 แบบได้ที่เว็บไซต์ของบริษัทฯ www.gulf.co.th โดยให้เลือกใช้แบบใดแบบหนึ่งตามที่ระบุไว้เท่านั้น

ผู้ถือหุ้นต้องมอบฉันทะให้กับบุคคลใดบุคคลหนึ่งเพียงคนเดียวและไม่สามารถแบ่งแยกจำนวนหุ้นให้ผู้รับมอบฉันทะหลายคนเพื่อแบ่งแยกการลงคะแนนเสียงได้ นอกจากนี้ ในการออกเสียงลงคะแนนในแต่ละวาระผู้ถือหุ้นมีสิทธิออกเสียงเห็นด้วย ไม่เห็นด้วย หรืองดออกเสียง เพียงอย่างใดอย่างหนึ่งเท่านั้น และผู้ถือหุ้นจะต้องมอบฉันทะเท่ากับจำนวนหุ้นที่ตนถืออยู่ โดยไม่สามารถจะมอบฉันทะเพียงบางส่วนซึ่งน้อยกว่าจำนวนหุ้นที่ตนถืออยู่ได้ เว้นแต่เป็น Custodian ที่ผู้ถือหุ้นซึ่งเป็นผู้ลงทุนต่างประเทศและถูกแต่งตั้งให้เป็นผู้รับฝากและดูแลหุ้นตามหนังสือมอบฉันทะแบบ ค.

ทั้งนี้ ผู้ถือหุ้นสามารถเลือกใช้หนังสือมอบฉันทะแต่ละแบบตามแต่กรณี ดังนี้

- หนังสือมอบฉันทะแบบ ก. แบบทั่วไปที่ง่าย ไม่ซับซ้อน (ใช้ได้กับผู้ถือหุ้นทุกกรณี)
- หนังสือมอบฉันทะแบบ ข. เป็นแบบที่กำหนดรายการต่าง ๆ ที่จะมอบฉันทะที่ละเอียดและชัดเจน (ใช้ได้กับผู้ถือหุ้นทุกกรณี)
- หนังสือมอบฉันทะแบบ ค. เป็นแบบที่ใช้เฉพาะกรณีผู้ถือหุ้นเป็นผู้ลงทุนต่างประเทศและแต่งตั้งให้ Custodian ในประเทศไทยเป็นผู้รับฝากและดูแลหุ้นเท่านั้น

2.2 ติดต่อกจุดตรวจเอกสาร และยื่นเอกสาร ดังนี้

- แบบฟอร์มการลงทะเบียน *สิ่งที่ส่งมาด้วยลำดับที่ 1* ที่มีบาร์โค้ด
- หนังสือมอบฉันทะข้างต้นแบบใดแบบหนึ่งเพียงแบบเดียวเท่านั้น ซึ่งได้กรอกข้อความถูกต้องครบถ้วน และลงลายมือชื่อผู้มอบฉันทะและผู้รับมอบฉันทะ พร้อมประทับตราสำคัญของบริษัท (ถ้ามี) และติดอากรแสตมป์ 20 บาท และขีดฆ่าลงวันที่ ณ วันที่ทำหนังสือมอบฉันทะ
- เอกสารหลักฐานที่ใช้ในการแสดงสิทธิเข้าร่วมประชุมตามแต่กรณี ดังต่อไปนี้

ประเภท	ผู้ถือหุ้นไทย	ผู้ถือหุ้นต่างดาว
บุคคลธรรมดา	<ul style="list-style-type: none"> - บัตรประจำตัวฉบับจริงอย่างใดอย่างหนึ่งของผู้รับมอบฉันทะที่ยังไม่หมดอายุ และไม่อยู่ในสภาพชำรุดจนไม่สามารถยืนยันตัวตนได้ - สำเนาบัตรประจำตัวอย่างใดอย่างหนึ่งของผู้มอบฉันทะ พร้อมรับรองเอกสารถูกต้อง โดยจะต้องเป็นสำเนาของบัตรประจำตัวที่ยังไม่หมดอายุ และไม่อยู่ในสภาพชำรุดจนไม่สามารถยืนยันตัวตนได้ 	<ul style="list-style-type: none"> - บัตรประจำตัวฉบับจริงอย่างใดอย่างหนึ่งสำหรับบุคคลธรรมดาสัญชาติไทย หรือหนังสือเดินทางฉบับจริงของบุคคลธรรมดาสัญชาติต่างดาวของผู้รับมอบฉันทะที่ยังไม่หมดอายุ และไม่อยู่ในสภาพชำรุดจนไม่สามารถยืนยันตัวตนได้ - สำเนาหนังสือเดินทางของผู้มอบฉันทะ พร้อมรับรองเอกสารถูกต้อง โดยจะต้องเป็นสำเนาของหนังสือเดินทางที่ยังไม่หมดอายุ และไม่อยู่ในสภาพชำรุดจนไม่สามารถยืนยันตัวตนได้

ประเภท	ผู้ถือหุ้นไทย	ผู้ถือหุ้นต่างดาว
นิติบุคคล	<ul style="list-style-type: none"> - บัตรประจำตัวอย่างใดอย่างหนึ่งของผู้รับมอบฉันทะที่ยังไม่หมดอายุ และไม่อยู่ในสภาพชำรุดจนไม่สามารถยืนยันตัวตนได้ - สำเนาหนังสือรับรองบริษัทออกให้ไม่เกิน 6 เดือน โดยกรมพัฒนาธุรกิจการค้า กระทรวงพาณิชย์ พร้อมรับรองเอกสารถูกต้อง โดยกรรมการผู้มีอำนาจและประทับตราสำคัญของบริษัท (ถ้ามี) - สำเนาบัตรประจำตัวอย่างใดอย่างหนึ่งของกรรมการผู้มีอำนาจพร้อมรับรองเอกสารถูกต้อง โดยจะต้องเป็นสำเนาของบัตรประจำตัวที่ยังไม่หมดอายุ และไม่อยู่ในสภาพชำรุดจนไม่สามารถยืนยันตัวตนได้ 	<ul style="list-style-type: none"> - บัตรประจำตัวอย่างใดอย่างหนึ่งสำหรับบุคคลธรรมดาสัญชาติไทย หรือหนังสือเดินทางของบุคคลธรรมดาสัญชาติต่างดาวของผู้รับมอบฉันทะที่ยังไม่หมดอายุ และไม่อยู่ในสภาพชำรุดจนไม่สามารถยืนยันตัวตนได้ - สำเนาหนังสือรับรองบริษัท หรือเอกสารเทียบเคียง ซึ่งระบุชื่อนิติบุคคล ที่อยู่ และกรรมการผู้มีอำนาจลงนามผูกพันเป็นอย่างน้อย พร้อมรับรองเอกสารถูกต้อง โดยกรรมการผู้มีอำนาจ และประทับตราสำคัญของบริษัท (ถ้ามี) - สำเนาบัตรประจำตัวอย่างใดอย่างหนึ่งสำหรับกรรมการสัญชาติไทยหรือหนังสือเดินทางสำหรับกรรมการสัญชาติต่างดาวของกรรมการผู้มีอำนาจลงนาม พร้อมรับรองเอกสารถูกต้อง โดยจะต้องเป็นสำเนาของบัตรประจำตัวหรือหนังสือเดินทางที่ยังไม่หมดอายุ และไม่อยู่ในสภาพชำรุดจนไม่สามารถยืนยันตัวตนได้
กรณีผู้ถือหุ้นที่เป็นผู้ลงทุนต่างประเทศ และแต่งตั้งให้ Custodian ในประเทศไทยเป็นผู้รับฝากและดูแลหุ้น		<ul style="list-style-type: none"> - ให้เตรียมเอกสาร และแสดงเอกสารเช่นเดียวกับกรณีนิติบุคคลข้างต้น โดยผู้ถือหุ้นสามารถเลือกใช้นั่งชื่อมอบฉันทะแบบ ก. หรือแบบ ข. หรือแบบ ค. แบบใดแบบหนึ่ง - หนังสือมอบอำนาจจากผู้ถือหุ้นซึ่งเป็นนักลงทุนต่างประเทศมอบหมายให้ Custodian เป็นผู้ดำเนินการลงนามในหนังสือมอบฉันทะแทน - หนังสือยืนยันว่าผู้ลงนามในหนังสือมอบฉันทะแทนได้รับอนุญาตให้ประกอบธุรกิจเป็น Custodian

ทั้งนี้ ในกรณีที่เอกสารที่ต้นฉบับมิได้จัดทำเป็นภาษาไทยหรือภาษาอังกฤษ ขอให้จัดทำคำแปลภาษาอังกฤษแนบมาพร้อมด้วย และให้ผู้ถือหุ้นหรือผู้แทนนิติบุคคลนั้นรับรองความถูกต้องของคำแปล

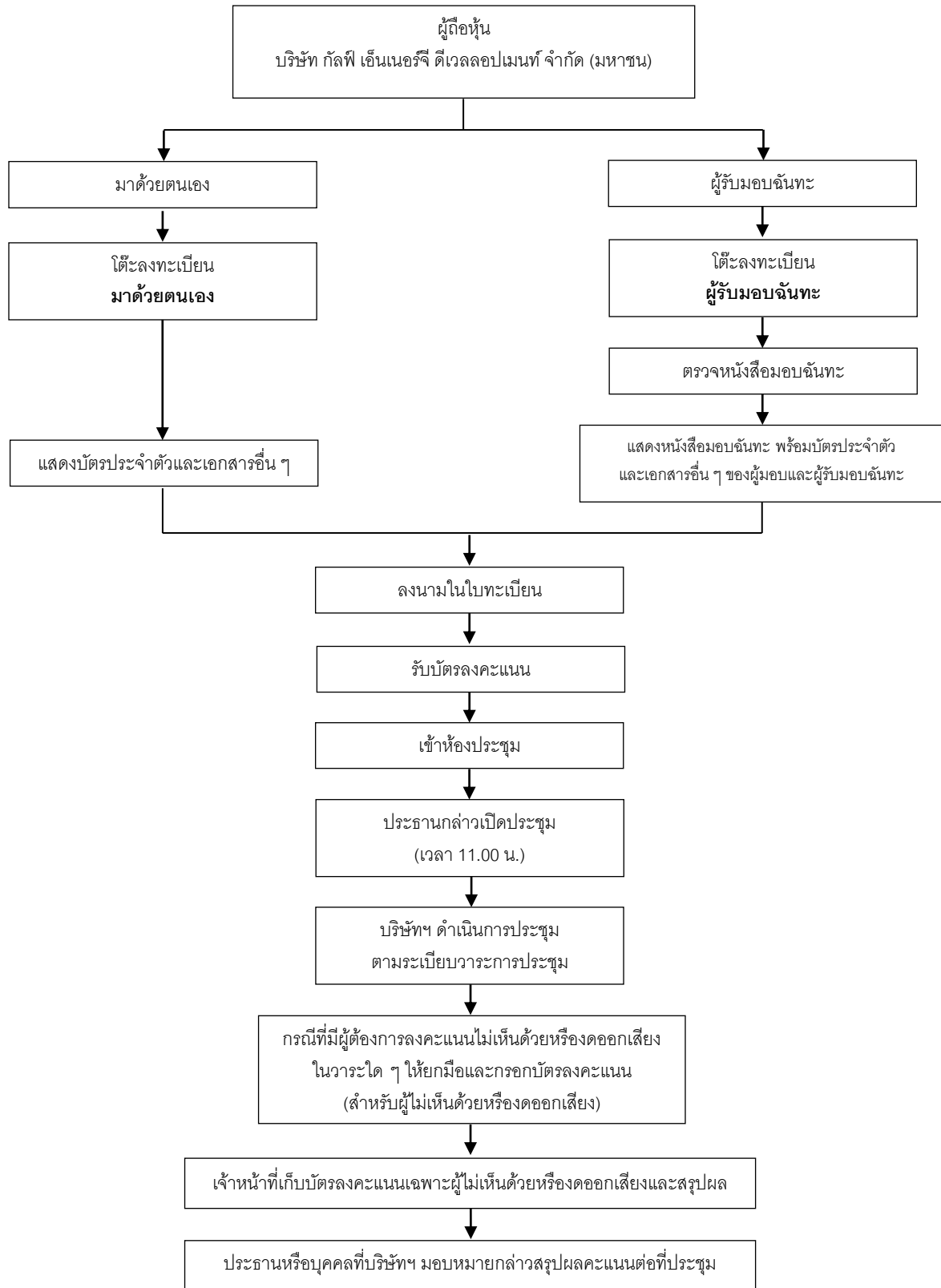
2.3 ติดต่อดูลงทะเบียนยื่นเอกสารตามข้อ 2.1 และ 2.2 ข้างต้น ที่ผ่านการตรวจแล้ว

2.4 รับผิดชอบต่อความเสี่ยงแยกตามวาระ (ยกเว้นกรณีที่ผู้มอบฉันทะระบุการออกเสียงลงคะแนนในแต่ละวาระโดยชัดเจนแล้วว่า เห็นด้วย ไม่เห็นด้วย หรืองดออกเสียง)

การออกเสียงลงคะแนนเสียงและวิธีการการนับคะแนนเสียง

1. ประธานที่ประชุมหรือบุคคลที่บริษัท มอบหมาย จะชี้แจงวิธีการนับคะแนนเสียงให้ที่ประชุมทราบก่อนเริ่มวาระการประชุม โดยบริษัทฯ จะนับคะแนนเสียงแต่ละวาระจากการลงคะแนนของผู้ถือหุ้นหรือผู้รับมอบฉันทะ ซึ่งมาประชุมและออกเสียงลงคะแนน และจะแจ้งผลการนับคะแนนให้ที่ประชุมทราบในทุก ๆ วาระก่อนเสร็จสิ้นการประชุม ทั้งนี้ บริษัทฯ ได้จัดให้มี Inspector เพื่อทำหน้าที่ดูแลและตรวจสอบการนับคะแนนเสียงในการประชุมผู้ถือหุ้น เพื่อให้การประชุมผู้ถือหุ้นเป็นไปอย่างโปร่งใส ถูกต้องตามกฎหมายและข้อบังคับของบริษัทฯ
 2. ในการออกเสียงลงคะแนน หนึ่งหนึ่งหุ้นมีเสียงหนึ่งเสียง
 3. ก่อนการนับคะแนนเสียงแต่ละวาระ บริษัทฯ จะปิดรับลงคะแนนเป็นการชั่วคราว โดยจะเปิดรับลงคะแนนอีกครั้งเมื่อการนับคะแนนแต่ละวาระเสร็จสิ้น สำหรับผู้ถือหุ้นหรือผู้รับมอบฉันทะที่เข้าร่วมประชุมภายหลังที่มีการเปิดประชุมแล้ว คะแนนเสียงของท่านจะถูกนำมารวมเฉพาะในวาระที่ท่านได้เข้าร่วมประชุมเท่านั้น ซึ่งจะทำให้จำนวนผู้ถือหุ้นในแต่ละวาระอาจไม่เท่ากันได้
 4. กรณีที่ผู้ถือหุ้นที่มอบฉันทะได้ระบุการออกเสียงลงคะแนนในแต่ละวาระไว้อย่างชัดเจนแล้วว่าเห็นด้วย ไม่เห็นด้วย หรืองดออกเสียง บริษัทฯ ได้ทำการรวบรวมคะแนนเพื่อประมวลผลล่วงหน้าไว้ในคอมพิวเตอร์แล้ว ดังนั้น บริษัทฯ จะไม่ได้จัดเตรียมบัตรลงคะแนนให้กับผู้รับมอบฉันทะที่เข้าร่วมประชุม
 5. ประธานที่ประชุมหรือบุคคลที่บริษัท มอบหมาย จะขอให้ผู้ถือหุ้นที่มาประชุมด้วยตนเองหรือผู้รับมอบฉันทะที่ต้องการลงคะแนนไม่เห็นด้วย หรืองดออกเสียง ลงคะแนนในบัตรลงคะแนนที่บริษัทฯ ได้จัดเตรียมให้ โดยขอให้ยกมือเพื่อแสดงตัว เพื่อให้เจ้าหน้าที่เก็บเฉพาะบัตรลงคะแนนที่ไม่เห็นด้วย หรืองดออกเสียง ดังนั้น จำนวนเสียงที่เหลือจะถือว่าเห็นด้วยทั้งหมด
 6. การนับคะแนน ต้องผ่านมติด้วยคะแนนเสียง ดังนี้
วาระที่ 2, 3, 4 และ 6 ต้องได้รับการอนุมัติจากที่ประชุมด้วยคะแนนเสียงข้างมากของผู้ถือหุ้นที่มาประชุมและออกเสียงลงคะแนน
ยกเว้น วาระที่ 1 พิจารณารับทราบรายงานผลการดำเนินงานของบริษัทฯ ในรอบปี 2567 เป็นเรื่องนำเสนอเพื่อทราบจึงไม่มีการลงมติ และ
วาระที่ 5 พิจารณาอนุมัติกำหนดค่าตอบแทนคณะกรรมการประจำปี 2568 ซึ่งต้องได้รับการอนุมัติจากที่ประชุมด้วยคะแนนเสียงไม่น้อยกว่าสองในสาม (2/3) ของจำนวนเสียงทั้งหมดของผู้ถือหุ้นที่มาประชุม
 7. สำหรับ **วาระที่ 4** พิจารณาอนุมัติการเลือกตั้งกรรมการแทนกรรมการที่ครบกำหนดออกจากตำแหน่งตามวาระ ซึ่งผู้ถือหุ้นสามารถลงคะแนนเสียงเลือกกรรมการเป็นรายบุคคล ตามหลักเกณฑ์ที่กำหนดไว้ในข้อ 16 ของข้อบังคับของบริษัทฯ ดังนี้
 - (ก) ผู้ถือหุ้นคนหนึ่งมีคะแนนเสียงเท่ากับหนึ่ง (1) หุ้นต่อหนึ่ง (1) เสียง
 - (ข) ผู้ถือหุ้นแต่ละคนจะใช้คะแนนเสียงที่มีอยู่ทั้งหมดตาม (ก) เลือกตั้งบุคคลเดียวหรือหลายคนเป็นกรรมการก็ได้ ในกรณีที่เลือกตั้งบุคคลหลายคนเป็นกรรมการ จะแบ่งคะแนนเสียงให้แก่ผู้ใดมากที่สุดเพียงใดไม่ได้
 - (ค) บุคคลที่ได้รับคะแนนเสียงสูงสุดตามลำดับลงมาเป็นผู้ได้รับเลือกตั้งเป็นกรรมการเท่าจำนวนกรรมการที่จะพึงมีหรือจะพึงเลือกตั้งในครั้งนั้น ในกรณีที่บุคคลซึ่งได้รับการเลือกตั้งในลำดับถัดลงมา มีคะแนนเสียงเท่ากันเกินจำนวนกรรมการที่จะพึงมีหรือจะพึงเลือกตั้งในครั้งนั้น ให้ประธานที่ประชุมเป็นผู้ออกเสียงชี้ขาด
- ทั้งนี้ บริษัทฯ จะเก็บบัตรลงคะแนนเสียงจากผู้ถือหุ้นที่มาประชุมด้วยตนเองทุกรายเพื่อความโปร่งใสในการนับคะแนน และสามารถตรวจสอบได้ ภายหลังจากสำหรับผู้ถือหุ้นที่มอบฉันทะ บริษัทฯ จะตรวจสอบการลงคะแนนตามที่ปรากฏในหนังสือมอบฉันทะ

ขั้นตอนการประชุม



* กรุณาส่งบัตรลงคะแนนทุกวาระคืนต่อเจ้าหน้าที่บริษัทฯ เมื่อเสร็จสิ้นการประชุม